

ข้อมูลพื้นฐานของสำนักงานเขตพื้นที่การศึกษามัธยมศึกษาพะเยา

ความเป็นมา

กระแสการเปลี่ยนแปลงอย่างรวดเร็วของโลกศตวรรษที่ 21 การเปลี่ยนแปลงของระบบเศรษฐกิจและสังคม ภูมิภาค ความก้าวหน้าด้านเทคโนโลยีสารสนเทศ โลกต้องเผชิญกับระบบเศรษฐกิจที่มีการแข่งขันอย่างเสรีและไร้พรมแดนอย่างไม่อาจหลีกเลี่ยงได้ ความท้าทายใหม่ในกระแสโลกาภิวัตน์รอบใหม่ของโลก คือ การก้าวเข้าสู่ยุคอินเทอร์เน็ตในทุกสิ่ง (Internet of things) นอกจากนี้ ระบบเศรษฐกิจทั่วโลกกำลังเปลี่ยนแปลงไปสู่อุตสาหกรรม 4.0 ที่ใช้ไฟฟ้าเป็นพลังงานหลักในกระบวนการผลิตทั้งหมด โดยอาศัยความก้าวหน้าทางวิทยาศาสตร์ และเทคโนโลยีการผลิต ส่งผลให้พฤติกรรมผู้บริโภคสินค้าและบริการของประชาชนเปลี่ยนไป ผู้ผลิตสินค้าและบริการจึงจำเป็นต้องปรับเข้าสู่การพัฒนาบนพื้นฐานความรู้วิทยาศาสตร์ เทคโนโลยีและนวัตกรรม ประเทศไทยได้กำหนดยุทธศาสตร์ชาติ ระยะ 20 ปี (พ.ศ. 2560-2579) เพื่อให้หน่วยงานภาครัฐมีขนาดที่เหมาะสม มีสมรรถนะสูง มีประสิทธิภาพและประสิทธิผล ประกอบกับแผนพัฒนาเศรษฐกิจและสังคมแห่งชาติ ฉบับที่ 12 (พ.ศ. 2560-2564) ซึ่งเป็นแผนแม่บทในการพัฒนาประเทศ ระยะ 5 ปี โดยยึดหลักปรัชญาของเศรษฐกิจพอเพียง และมีส่วนร่วมในการพัฒนาและการมุ่งเสริมสร้างกลไกในการพัฒนาประเทศให้มีการพัฒนา เศรษฐศาสตร์ระหว่างหน่วยงาน โดยยึดพื้นที่เป็นหลัก และกำหนดให้คนเป็นศูนย์กลางการพัฒนา จึงทำให้แผนการศึกษาแห่งชาติ พ.ศ. 2560-2579 ได้กำหนดเป้าหมายไว้ 5 ด้าน ประกอบด้วย 1) ประชากรทุกคนเข้าถึง การศึกษาที่มีคุณภาพและมาตรฐานอย่างทั่วถึง 2) ผู้เรียนทุกกลุ่มเป้าหมายได้รับบริการทางการศึกษาอย่างเสมอภาคและเท่าเทียม 3) ระบบการศึกษาที่มีคุณภาพและสามารถพัฒนาผู้เรียนให้บรรลุขีดความสามารถและเต็มตามศักยภาพ 4) ระบบการบริหารจัดการศึกษาที่มีประสิทธิภาพ เพื่อการพัฒนาผู้เรียนอย่างทั่วถึงและมีคุณภาพ และการลงทุนทางการศึกษาที่คุ้มค่าและบรรลุเป้าหมาย 5) ระบบการศึกษาที่สนองตอบและก้าวทันการเปลี่ยนของโลกที่เป็นพลวัตและบริบทที่เปลี่ยนแปลง

กระทรวงศึกษาธิการ สำนักงานคณะกรรมการการศึกษาขั้นพื้นฐานและสำนักงานเขตพื้นที่การศึกษา ซึ่งมีหน้าที่หลักในการจัดการศึกษา เพื่อให้สอดคล้องกับยุทธศาสตร์ชาติ 20 ปี (พ.ศ.2560-2579) แผนพัฒนาเศรษฐกิจและสังคมแห่งชาติ ฉบับที่ 12 (พ.ศ.2560-2564) และแผนการศึกษาแห่งชาติ พ.ศ. 2560-2579 จึงต้องนำแผนระดับชาติดังกล่าวมาจัดทำแผนพัฒนาการศึกษาเพื่อให้บรรลุตามเป้าหมาย

สภาพทั่วไป

จังหวัดฉะเชิงเทรา หรืออีกชื่อหนึ่งที่คนท้องถิ่นนิยมเรียกคือ “แปดริ้ว” เป็นเมืองอยู่ริมน้ำอ่าวอุดมสมบูรณ์ที่ได้ชื่อว่า แปดริ้ว เพราะมีการนำปลาช่อนขนาดใหญ่มาแล่อกได้แปดริ้ว คำว่า “ฉะเชิงเทรา” เพี้ยนมาจากคำเขมรว่า “สตรงตรง” หรือ “ฉทรงเทรา” ซึ่งแปลว่า “คลองลึก” ความเห็นนี้คงอาศัยเหตุผลทางภูมิศาสตร์ด้วย เพราะเมืองฉะเชิงเทราตั้งอยู่สองฝั่งแม่น้ำบางปะกง เมื่อครั้งที่ขอมยังมีอำนาจปกครองขอมมาก่อน พื้นที่บางส่วนของเมืองฉะเชิงเทรา เป็นชุมชนโบราณ ในสมัยอิทธิพลของอาณาจักรลพบุรี (ขอม) ปัจจุบันยังมีหลักฐานเป็นรอยถนนขอมตัดผ่าน อำเภอพนมสารคาม ตรงไปยังอำเภอศรีมหาโพธิ์ จังหวัดปราจีนบุรี เป็นไปได้ว่าชาวเมืองในสมัยโบราณอาจจะเรียกชื่อแม่น้ำบางปะกงว่า “คลองลึก” หรือ “คลองใหญ่” ตามลักษณะที่มองเห็นและด้วยอิทธิพลเขมรจึงได้เรียกชื่อแม่น้ำเป็นภาษาเขมรว่า “สตรงตรง” หรือ “ฉทรงเทรา” ครั้นเรียกกันไปนานๆ เสียงก็เพี้ยนกลายเป็น “ฉะเชิงเทรา” เมืองที่อยู่บนฝั่งแม่น้ำก็พลอยได้ชื่อว่า “ฉะเชิงเทรา” ไปด้วย

สภาพภูมิศาสตร์

ที่ตั้งและอาณาเขต



จังหวัดฉะเชิงเทรา ตั้งอยู่ทางทิศตะวันออกของประเทศ มีเนื้อที่ประมาณ 5,351 ตารางกิโลเมตร หรือประมาณ 3,344,375 ไร่ อยู่ห่างจากกรุงเทพฯ ทางทิศตะวันออกประมาณ 7 กิโลเมตร ตามทางหลวงรถยนต์ หมายเลข 304 แยกเข้าหมายเลข 314 และประมาณ 61 กิโลเมตร ตามทางรถไฟสายตะวันออก มีอาณาเขตติดต่อกับจังหวัดใกล้เคียง ดังนี้

ทิศเหนือ	ติดต่อกับ	จังหวัดนครนายก และจังหวัดปราจีนบุรี
ทิศใต้	ติดต่อกับ	จังหวัดชลบุรี อำเภอน้ำโสม และจังหวัดจันทบุรี
ทิศตะวันออก	ติดต่อกับ	จังหวัดปราจีนบุรี และจังหวัดสระแก้ว
ทิศตะวันตก	ติดต่อกับ	จังหวัดสมุทรปราการ จังหวัดปทุมธานี และกรุงเทพมหานคร

ลักษณะภูมิประเทศของจังหวัดฉะเชิงเทรา สามารถจำแนกออกได้ 3 เขตใหญ่ๆ คือ

1) **เขตที่ราบลุ่มแม่น้ำ** เป็นบริเวณที่มีความสำคัญมากที่สุดของจังหวัดฉะเชิงเทรา เพราะเป็นพื้นที่ราบเรียบ ดินอุดมสมบูรณ์ และมีน้ำเพื่อการชลประทานอย่างเพียงพอ เขตพื้นที่ราบลุ่มแม่น้ำจะครอบคลุมพื้นที่ประมาณ 37.7 % ของพื้นที่จังหวัด หรือประมาณ 2,042.7 ตารางกิโลเมตร ซึ่งอยู่ในเขตพื้นที่อำเภอบางปะกง อำเภอบ้านโพธิ์ อำเภอเมืองฉะเชิงเทรา อำเภอบางน้ำเปรี้ยว อำเภอบางคล้า อำเภอราชสาส์น อำเภอกลองเชื่อน และบางส่วนของอำเภอแปลงยาว และอำเภอนวมสารคาม ที่ราบลุ่มแม่น้ำบางปะกงและสาขานี้จะมีชื่อเรียกอีกอย่างว่า “ที่ราบฉนวนไทย” ซึ่งถือได้ว่าเป็นเขตเศรษฐกิจที่สำคัญของจังหวัดฉะเชิงเทรา เพราะที่ราบลุ่มผืนนี้เป็นแหล่งผลิตข้าวเพื่อการค้าที่สำคัญของภาคตะวันออกของประเทศไทย

2) **เขตที่ดอนหรือที่ราบลูกฟูก** เขตพื้นที่นี้อยู่ในบริเวณตอนกลางก่อนไปทางตะวันตกและทางเหนือที่ติดต่อกับจังหวัดปราจีนบุรี โดยครอบคลุมพื้นที่ส่วนใหญ่ของจังหวัดคือ ประมาณ 51.1% หรือประมาณ 2,205.6 ตารางกิโลเมตร ซึ่งกระจุกกระจายอยู่ในเขตอำเภอสนามชัยเขต อำเภอน้ำโสม และบางส่วนของอำเภอนวมสารคามและอำเภอแปลงยาว ความสูงเฉลี่ยระดับเหนือน้ำทะเลเฉลี่ย 4.20 เมตร ไม่เหมาะแก่การทำนาพื้นที่ส่วนใหญ่ใช้ในการทำไร่ ได้แก่ มันสำปะหลัง อ้อย ข้าวโพดเลี้ยงสัตว์ และสับปะรด

3) **เขตที่ราบสูงและภูเขา** เทือกเขาที่ปรากฏทางตะวันออกเฉียงใต้ซึ่งไปสิ้นสุดลงในเขตท้องที่ของจังหวัดชลบุรี ครอบคลุมพื้นที่ประมาณ 11.2 % หรือประมาณ 1,174.7 ตารางกิโลเมตร ซึ่งอยู่ในเขตพื้นที่ของอำเภอสนามชัยเขต อำเภอนวมสารคาม อำเภอน้ำโสม และบางส่วนของอำเภอแปลงยาว

สภาพภูมิอากาศ

จังหวัดฉะเชิงเทรา ลักษณะภูมิอากาศในจังหวัดแบ่งออกเป็น 3 ฤดูกาล

- **ฤดูฝน** เริ่มตั้งแต่เดือนพฤษภาคม - ตุลาคม ด้วยลมมรสุมตะวันตกเฉียงใต้พัดผ่าน ลักษณะอากาศจะมีเมฆเป็นส่วนมากกับมีฝน ฝนจะตกหนักบริเวณเทือกเขาด้านอำเภอสนามชัยเขต และอำเภอน้ำโสม ซึ่งจังหวัดฉะเชิงเทรา จะได้รับอิทธิพลจากลมบก ลมทะเล ประกอบกับการตั้งอยู่ในเขตมรสุมตะวันตกเฉียงใต้ ดังนั้นจึงมีปริมาณฝนตกเพียงพอตามฤดูกาล ความชื้นใกล้เคียงกับจังหวัดชายฝั่งทะเลตะวันออก

- **ฤดูหนาว** ประมาณเดือนพฤศจิกายน - กุมภาพันธ์ โดยมีลมมรสุมตะวันออกเฉียงเหนือพัดผ่าน ลักษณะอากาศท้องฟ้าโปร่ง

- **ฤดูร้อน** ประมาณเดือนกุมภาพันธ์ - พฤษภาคม โดยมีลมตะวันออกเฉียงใต้พัดผ่านลักษณะอากาศ จะร้อนอบอ้าวทั่วไป อุณหภูมิสูงสุดเฉลี่ย 35 – 38 องศาเซลเซียส

การคมนาคมและการขนส่ง

จังหวัดฉะเชิงเทรา สามารถเดินทางไปยังจังหวัดต่างๆ ได้เช่น ชลบุรี ระยอง สระแก้ว ปราจีนบุรี นอกจากนี้ ยังมีรถประจำทางที่จะไปยังจังหวัดต่างๆ ผ่าน เช่น จังหวัดเชียงใหม่ เชียงราย แพร่ พะเยา อุตรดิตถ์ พิษณุโลก ขอนแก่น อุดรธานี หนองคาย ศรีสะเกษ

รถยนต์ จากกรุงเทพฯ สามารถเดินทางได้ 3 เส้นทาง คือ

1. จากกรุงเทพฯ ไปตามทางหลวงหมายเลข 304 (กรุงเทพฯ - มีนบุรี - ฉะเชิงเทรา) ระยะทาง 75 กิโลเมตร

2. จากกรุงเทพฯ ไปตามทางหลวงหมายเลข 34 (ถนนสายบางนา- ตราด) จากนั้น เลี้ยวเข้าทางหลวงหมายเลข 314 (บางปะกง - ฉะเชิงเทรา) ระยะทาง 90 กิโลเมตร

3. จากกรุงเทพฯ ไปตามทางหลวงหมายเลข 3 (ผ่านสมุทรปราการ - บางปะกง) จากนั้น ใช้ทางหลวงหมายเลข 314 ระยะทาง 100 กิโลเมตร

รถไฟ มีบริการรถไฟออกจากสถานีหัวลำโพง ไปฉะเชิงเทราทุกวัน วันละ 11 ขบวน เที่ยวแรก 05.55 น.เที่ยวสุดท้าย 18.25 น. ค่าโดยสาร 13 บาท สอบถามเพิ่มเติมได้ที่ โทร. 1690, 0 2220 4334, 0 2220 4444 หรือ สถานีรถไฟฉะเชิงเทรา โทร.0 3851 1007 หรือเว็บไซต์ www.railway.co.th

รถโดยสารประจำทาง มีรถโดยสารปรับอากาศออกจากสถานีขนส่งสายเหนือ (ถนนกำแพงเพชร 2) ใช้เวลาเดินทางประมาณ 1 ชั่วโมง 20 นาที (ใช้เส้นทางมอเตอร์เวย์) ตั้งแต่เวลา 05.20- 18.00 น. รถออกทุกครึ่งชั่วโมง วันธรรมดามีรถออกตั้งแต่เวลา 06.00-17.30 น. เสาร์-อาทิตย์ 06.00-18.00 น. สอบถามเพิ่มเติมได้ที่ สถานีขนส่งสายเหนือ(ถนนกำแพงเพชร 2) โทร. 0 2936 2852-66 ต่อ 311, 442

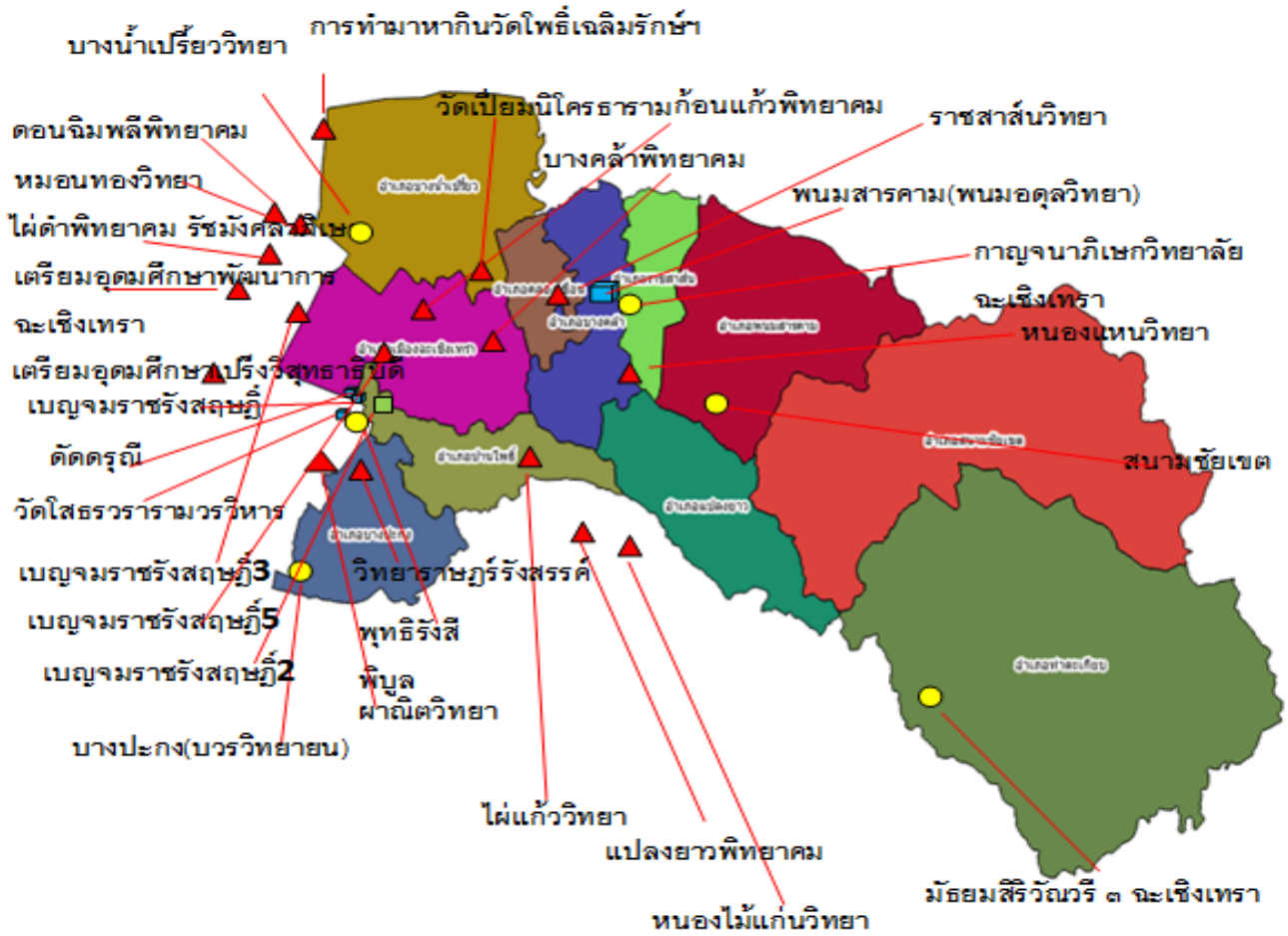
นอกจากนี้ยังสามารถเดินทางจากสถานีขนส่งสายตะวันออก(เอกมัย) สอบถามรายละเอียดเพิ่มเติมที่ บริษัท ฉะเชิงเทรา ขนส่ง จำกัด โทร. 0 2712 1018, 0 9749 1336 มีรถออกตั้งแต่เวลา 05.00-21.30 น. หรือ สอบถามเพิ่มเติมได้ที่ สถานีขนส่งสายตะวันออก(เอกมัย) โทร. 0 2391 2504 หรือ สถานีขนส่งจังหวัดฉะเชิงเทรา โทร.0 3851 4482

ระยะทางในการเดินทางจากอำเภอเมืองฉะเชิงเทรา ไปยังอำเภอต่างๆ อำเภอบางคล้า 25 กิโลเมตร อำเภอคลองเขื่อน 18 กิโลเมตร อำเภอพนมสารคาม 32 กิโลเมตร อำเภอสนามชัยเขต 50 กิโลเมตร อำเภอบางปะกง 85 กิโลเมตร อำเภอบางน้ำเปรี้ยว 19 กิโลเมตร อำเภอบางปะกง 24 กิโลเมตร อำเภอบ้านโพธิ์ 14 กิโลเมตร

ที่ตั้งสถานศึกษา

สำนักงานเขตพื้นที่การศึกษามัธยมศึกษาฉะเชิงเทรา ตั้งอยู่ ณ เลขที่ 410/1 ถนนมรุพงษ์ ตำบลหน้าเมือง อำเภอเมืองฉะเชิงเทรา จังหวัดฉะเชิงเทรา รหัสไปรษณีย์ 24000 รับผิดชอบโรงเรียนในจังหวัดฉะเชิงเทรา จำนวน 29 โรงเรียน

ที่ตั้งสถานศึกษาในสังกัด จ.ฉะเชิงเทรา



ข้อมูลพื้นฐานทางการศึกษา (ข้อมูล ณ วันที่ ๑๐ มิถุนายน ของทุกปี)

ข้อมูลโรงเรียน / ครู / นักเรียน / ห้องเรียน

ปีการศึกษา	จำนวนโรงเรียน	จำนวนนักเรียน					ห้องเรียน	ห้อง: นักเรียน	ครู	ครู : นักเรียน
		ก่อนประถม	ประถม	ม.ต้น	ม.ปลาย	รวม				
๒๕๖๐	๒๙	๓๖๑	๗๖๒	๑๓,๕๕๗	๙,๗๑๙	๒๔,๓๙๙	๗๐๖	๑:๓๕	๑,๒๙๑	๑:๑๙
๒๕๖๑	๒๙	๓๒๓	๘๑๑	๑๓,๖๐๓	๙,๘๖๔	๒๔,๖๐๑	๗๑๔	๑:๓๔	๑,๒๘๓	๑:๑๙
๒๕๖๒	๒๙	๒๕๗	๘๐๒	๑๓,๕๐๓	๙,๘๔๕	๒๔,๔๐๗	๗๓๓	๑:๓๓	๑,๓๒๖	๑:๑๘
๒๕๖๓	๒๙	๒๕๑	๘๓๓	๑๓,๔๔๗	๑๐,๓๕๐	๒๔,๘๘๑	๗๕๙	๑:๓๓	๑,๒๙๔	๑:๑๙
๒๕๖๔	๒๙	๒๕๐	๘๕๐	๑๓,๗๔๕	๑๐,๗๖๒	๒๕,๖๐๗	๗๗๕	๑:๓๓	๑,๒๖๔	๑:๒๑

ที่มา : ข้อมูลสารสนเทศทางการศึกษาสำนักงานเขตพื้นที่การศึกษามัธยมศึกษาฉะเชิงเทรา (สพม.๖) ณ วันที่ ๑๐ มิถุนายน ของทุกปี

ข้อมูลโรงเรียน / ครู / นักเรียน / ห้องเรียน / รายอำเภอ ปีการศึกษา ๒๕๖๑-๒๕๖๔

อำเภอ	ปี ๒๕๖๑				ปี ๒๕๖๒				ปี ๒๕๖๓				ปี ๒๕๖๔			
	จำนวน โรงเรียน	จำนวน นักเรียน	ห้อง เรียน	ครู	จำนวน โรงเรียน	จำนวน นักเรียน	ห้อง เรียน	ครู	จำนวน โรงเรียน	จำนวน นักเรียน	ห้อง เรียน	ครู	จำนวน โรงเรียน	จำนวน นักเรียน	ห้อง เรียน	ครู
เมืองฉะเชิงเทรา	๘	๑๓,๑๗๕	๓๕๐	๖๓๙	๘	๑๓,๑๙๐	๓๕๕	๖๗๐	๘	๑๓,๔๐๒	๓๖๙	๖๕๘	๘	๑๓,๗๘๔	๓๗๔	๖๕๘
บางคล้า	๒	๒๕๑	๑๖	๒๘	๒	๒๒๖	๑๒	๒๗	๒	๒๑๕	๑๒	๒๖	๒	๒๓๕	๑๓	๒๑
บางน้ำเปรี้ยว	๕	๑,๙๑๕	๗๐	๑๑๗	๕	๑,๘๕๑	๖๙	๑๑๘	๕	๑,๘๘๔	๖๙	๑๑๖	๕	๑,๙๔๗	๗๐	๑๑๒
บางปะกง	๑	๑,๐๘๙	๓๒	๔๙	๑	๑,๐๙๓	๓๓	๕๑	๑	๑,๐๙๐	๓๔	๕๒	๑	๑,๐๗๕	๓๔	๔๙
บ้านโพธิ์	๓	๑,๐๒๐	๓๕	๗๑	๓	๑,๐๐๗	๓๘	๖๘	๓	๑,๐๔๗	๓๙	๖๔	๓	๑,๐๓๐	๓๙	๖๔
พนมสารคาม	๓	๓,๖๗๓	๑๐๑	๑๙๑	๓	๓,๖๙๓	๑๐๔	๑๙๑	๓	๓,๗๘๒	๑๐๗	๑๘๖	๓	๓,๙๒๔	๑๐๙	๑๘๓
ราชสาส์น	๑	๑๑๘	๑๑	๑๑	๑	๑๑๔	๑๒	๑๑	๑	๑๐๓	๑๒	๑๒	๑	๑๑๔	๑๒	๑๒
สนามชัยเขต	๑	๑,๓๔๑	๓๖	๖๕	๑	๑,๒๕๒	๓๙	๖๘	๑	๑,๒๗๙	๔๑	๖๖	๑	๑,๓๑๐	๔๑	๕๖
แปลงยาว	๓	๙๙๙	๓๓	๕๔	๓	๑,๐๔๓	๔๐	๖๒	๓	๑,๑๒๓	๔๔	๕๗	๓	๑,๒๑๐	๕๐	๕๗
ท่าตะเกียบ	๑	๙๒๗	๒๔	๔๕	๑	๘๓๗	๒๔	๔๗	๑	๘๔๗	๒๔	๔๕	๑	๘๗๒	๒๔	๔๐
คลองเขื่อน	๑	๙๓	๖	๑๓	๑	๑๐๑	๗	๑๓	๑	๑๐๙	๘	๑๒	๑	๑๐๖	๙	๑๒
รวม	๒๙	๒๔,๖๐๑	๗๑๔	๑,๒๘๓	๒๙	๒๔,๔๐๗	๗๓๓	๑,๓๒๖	๒๙	๒๔,๘๘๑	๗๕๙	๑,๒๙๔	๒๙	๒๕,๖๐๗	๗๗๕	๑,๒๖๔

ที่มา : สำนักงานเขตพื้นที่การศึกษามัธยมศึกษาฉะเชิงเทรา (สพม.๖)

จำนวนนักเรียนจำแนกตามระดับชั้น ปีการศึกษา ๒๕๖๑- ๒๕๖๔
สำนักงานเขตพื้นที่การศึกษามัธยมศึกษาฉะเชิงเทรา

ระดับชั้น	ปี ๒๕๖๑	ปี ๒๕๖๒	ปี ๒๕๖๓	ปี ๒๕๖๔
อนุบาล ๑	๖๕	๕๑	๕๘	๖๕
อนุบาล ๒	๑๑๘	๙๐	๙๔	๘๔
อนุบาล ๓	๑๔๐	๑๑๖	๙๙	๑๐๑
รวมก่อนประถมศึกษา	๓๒๓	๒๕๗	๒๕๑	๒๕๐
ประถมศึกษาปีที่ ๑	๑๕๕	๑๒๑	๑๓๒	๑๒๘
ประถมศึกษาปีที่ ๒	๑๔๒	๑๕๒	๑๓๓	๑๒๗
ประถมศึกษาปีที่ ๓	๑๔๗	๑๔๑	๑๕๖	๑๓๕
ประถมศึกษาปีที่ ๔	๑๒๑	๑๔๓	๑๔๘	๑๕๖
ประถมศึกษาปีที่ ๕	๑๒๖	๑๑๙	๑๔๔	๑๕๔
ประถมศึกษาปีที่ ๖	๑๒๐	๑๒๖	๑๒๐	๑๕๐
รวมประถมศึกษา	๘๑๑	๘๐๒	๘๓๓	๘๕๐
มัธยมศึกษาปีที่ ๑	๔,๔๓๒	๔,๖๑๙	๔,๖๑๓	๔,๖๕๙
มัธยมศึกษาปีที่ ๒	๔,๖๗๘	๔,๓๕๗	๔,๕๖๕	๔,๕๕๓
มัธยมศึกษาปีที่ ๓	๔,๔๙๓	๔,๕๒๗	๔,๒๖๙	๔,๕๓๓
รวมมัธยมศึกษาตอนต้น	๑๓,๖๐๓	๑๓,๕๐๓	๑๓,๔๔๗	๑๓,๗๔๕
มัธยมศึกษาปีที่ ๔	๓,๔๒๓	๓,๖๓๓	๓,๘๕๖	๓,๗๘๖
มัธยมศึกษาปีที่ ๕	๓,๒๐๙	๓,๒๑๑	๓,๔๐๗	๓,๖๕๖
มัธยมศึกษาปีที่ ๖	๓,๒๓๒	๓,๐๐๑	๓,๐๘๗	๓,๓๒๐
รวมมัธยมศึกษาตอนปลาย	๙,๘๖๔	๙,๘๔๕	๑๐,๓๕๐	๑๐,๗๖๒
รวมสพม.ฉะเชิงเทรา	๒๔,๖๐๑	๒๔,๔๐๗	๒๔,๘๘๑	๒๕,๖๐๗

ที่มา : ศึกษาสำนักงานเขตพื้นที่การศึกษามัธยมศึกษาฉะเชิงเทรา (สพม.๖)

ข้อมูลนักเรียน จำแนกตามระดับ เพศ ปีการศึกษา

ชั้น	๒๕๖๑			๒๕๖๒			๒๕๖๓			๒๕๖๔		
	ชาย	หญิง	รวม	ชาย	หญิง	รวม	ชาย	หญิง	รวม	ชาย	หญิง	รวม
ก่อนประถมศึกษา	๑๕๙	๑๖๔	๓๒๓	๑๓๒	๑๒๕	๒๕๗	๑๒๒	๑๒๙	๒๕๑	๑๓๓	๑๑๗	๒๕๐
อนุบาล ๑	๒๗	๓๘	๖๕	๒๔	๒๗	๕๑	๒๖	๓๒	๕๘	๓๙	๒๖	๖๕
อนุบาล ๒	๖๓	๕๕	๑๑๘	๕๕	๕๕	๙๐	๕๙	๕๕	๙๔	๕๑	๕๓	๑๐๔
อนุบาล ๓	๖๙	๗๑	๑๔๐	๖๓	๕๓	๑๑๖	๕๗	๕๒	๑๐๙	๕๓	๕๘	๑๑๑
ประถมศึกษา	๔๓๔	๓๗๗	๘๑๑	๔๒๕	๓๗๗	๘๐๒	๔๖๕	๓๖๘	๘๓๓	๔๖๙	๓๘๑	๘๕๐
ประถมศึกษาปีที่ ๑	๘๖	๖๙	๑๕๕	๕๙	๖๒	๑๒๑	๗๙	๕๓	๑๓๒	๖๖	๖๒	๑๒๘
ประถมศึกษาปีที่ ๒	๗๙	๖๓	๑๔๒	๘๙	๖๓	๑๕๒	๖๘	๖๕	๑๓๓	๗๕	๕๒	๑๒๗
ประถมศึกษาปีที่ ๓	๘๒	๖๕	๑๔๗	๗๕	๖๖	๑๔๑	๙๓	๖๓	๑๕๖	๖๘	๖๗	๑๓๕
ประถมศึกษาปีที่ ๔	๖๕	๕๖	๑๒๑	๗๘	๖๕	๑๔๓	๘๑	๖๗	๑๔๘	๙๔	๖๒	๑๕๖
ประถมศึกษาปีที่ ๕	๖๒	๖๔	๑๒๖	๖๔	๕๕	๑๑๙	๘๐	๖๔	๑๔๔	๘๕	๖๙	๑๕๔
ประถมศึกษาปีที่ ๖	๖๐	๖๐	๑๒๐	๖๐	๖๖	๑๒๖	๖๔	๕๖	๑๒๐	๘๑	๖๙	๑๕๐
มัธยมศึกษาตอนต้น	๖,๕๑๒	๗,๐๙๑	๑๓,๖๐๓	๖,๔๗๖	๗,๐๒๗	๑๓,๕๐๓	๖,๔๖๖	๖,๙๘๑	๑๓,๔๔๗	๖,๖๕๑	๗,๐๙๔	๑๓,๗๔๕
มัธยมศึกษาปีที่ ๑	๒,๑๔๓	๒,๒๘๙	๔,๔๓๒	๒,๒๐๙	๒,๔๑๐	๔,๖๑๙	๒,๒๕๘	๒,๓๕๕	๔,๖๑๓	๒,๒๘๑	๒,๓๗๘	๔,๖๕๙
มัธยมศึกษาปีที่ ๒	๒,๒๘๙	๒,๓๘๙	๔,๖๗๘	๒,๐๙๑	๒,๒๖๖	๔,๓๕๗	๒,๑๗๘	๒,๓๘๗	๔,๕๖๕	๒,๒๓๐	๒,๓๒๓	๔,๕๕๓
มัธยมศึกษาปีที่ ๓	๒,๐๘๐	๒,๔๑๓	๔,๔๙๓	๒,๑๗๖	๒,๓๕๑	๔,๕๒๗	๒,๐๓๐	๒,๒๓๙	๔,๒๖๙	๒,๑๔๐	๒,๓๙๓	๔,๕๓๓
มัธยมศึกษาตอนปลาย	๓,๖๔๘	๖,๒๑๖	๙,๘๖๔	๓,๖๔๕	๖,๒๐๐	๙,๘๔๕	๓,๘๕๖	๖,๔๙๔	๑๐,๓๕๐	๔,๐๗๕	๖,๖๘๗	๑๐,๗๖๒
มัธยมศึกษาปีที่ ๔	๑,๒๕๘	๒,๑๖๕	๓,๔๒๓	๑,๓๘๑	๒,๒๕๒	๓,๖๓๓	๑,๔๘๕	๒,๓๗๑	๓,๘๕๖	๑,๔๕๔	๒,๓๓๒	๓,๗๘๖
มัธยมศึกษาปีที่ ๕	๑,๒๒๒	๑,๙๘๗	๓,๒๐๙	๑,๑๔๔	๒,๐๖๗	๓,๒๑๑	๑,๒๘๑	๒,๑๒๖	๓,๔๐๗	๑,๓๘๖	๒,๒๗๐	๓,๖๕๖
มัธยมศึกษาปีที่ ๖	๑,๑๖๘	๒,๐๖๔	๓,๒๓๒	๑,๑๒๐	๑,๘๘๑	๓,๐๐๑	๑,๐๙๐	๑,๙๙๗	๓,๐๘๗	๑,๒๓๕	๒,๐๘๕	๓,๓๒๐
รวมทั้ง สพม.๖	๑๐,๗๕๓	๑๓,๘๔๘	๒๔,๖๐๑	๑๐,๖๗๘	๑๓,๗๒๙	๒๔,๔๐๗	๑๐,๙๐๙	๑๓,๙๗๒	๒๔,๘๘๑	๑๑,๓๒๘	๑๔,๒๗๙	๒๕,๖๐๗

ที่มา : ข้อมูลสารสนเทศทางการศึกษาลำนักงานเขตพื้นที่การศึกษามัธยมศึกษาพะเยา (สพม.๖) ณ วันที่ ๑๐ มิถุนายน ของทุกปี

ข้อมูลขนาดโรงเรียน จำแนกตามขนาดโรงเรียนของ สพฐ.

ขนาดโรงเรียน	จำนวนนักเรียน (คน)	ปีการศึกษา ๒๕๖๑	ปีการศึกษา ๒๕๖๒	ปีการศึกษา ๒๕๖๓	ปีการศึกษา ๒๕๖๔
		จำนวน (โรง)	จำนวน (โรง)	จำนวน (โรง)	จำนวน (โรง)
ขนาดเล็ก (๑-๔๙๙)	๑-๑๒๐	๖	๖	๗	๗
	๑๒๑-๒๐๐	๔	๔	๓	๓
	๒๐๑-๓๐๐	๒	๓	๒	๒
	๓๐๑-๔๙๙	๕	๔	๓	๓
ขนาดกลาง	๕๐๐ - ๑,๔๙๙	๗	๗	๙	๙
ขนาดใหญ่	๑,๕๐๐-๒,๔๙๙	๑	๑	๑	๑
ขนาดใหญ่พิเศษ	๒,๕๐๐ คนขึ้นไป	๔	๔	๔	๔
รวม			๒๙	๒๙	๒๙

ที่มา : ข้อมูลสารสนเทศทางการศึกษาสำนักงานเขตพื้นที่การศึกษามัธยมศึกษาพะเยา (สพม.๖) ณ วันที่ ๑๐ มิถุนายน ของทุกปี

ข้อมูลการศึกษาต่อชั้นมัธยมศึกษาตอนปลายหรือเทียบเท่า

ปีการศึกษา	จำนวนผู้จบการศึกษา ม.๓	จำนวนผู้ศึกษาต่อ ม.๔ /ปวช.		สัดส่วน
		สายสามัญ	สายอาชีพ	สามัญ : อาชีพ
๒๕๖๐	๓,๙๖๑	๒,๙๙๓	๙๒๙ (อื่น ๆ ๓๙)	๗๖:๒๔
๒๕๖๑	๔,๑๒๔	๓,๒๔๖	๘๘๗ (อื่น ๆ ๓๑)	๗๙:๒๑
๒๕๖๒	๔,๒๔๑	๓,๔๕๔	๗๘๗ (อื่น ๆ ๗๐)	๘๑:๑๙
๒๕๖๓	๓,๙๙๘	๓,๓๐๒	๖๓๘ (อื่น ๆ ๕๘)	๘๓:๑๗

ข้อมูลการศึกษาต่อชั้นมัธยมศึกษาตอนปลายหรือเทียบเท่า

ปีการศึกษา	จำนวนผู้จบการศึกษา ม.๖	จำนวนผู้จบการศึกษา		สัดส่วน
		ศึกษาต่อ	ไม่ศึกษาต่อ	ศึกษาต่อ : ไม่ศึกษาต่อ
๒๕๖๐	๒,๘๒๑	๒,๕๖๒	๒๕๙	๙๑:๙
๒๕๖๑	๓,๐๖๑	๒,๙๓๒	๑๒๙	๙๖:๔
๒๕๖๒	๒,๙๑๔	๒,๗๖๗	๑๔๗	๙๕:๕
๒๕๖๓	๒,๙๓๖	๒,๗๖๒	๑๗๔	๙๔:๖

ข้อมูลนักเรียนออกกลางคัน (ม.๑-ม.๖) จำแนกตามสาเหตุ

ปีการศึกษา	นักเรียนต้นปี	นักเรียนออกกลางคัน	สาเหตุ						
			ต้องคดี/ถูกจับ	มีปัญหาการปรับตัว	ยากจน	เจ็บป่วย/อุบัติเหตุ	หาเลี้ยงครอบครัว	อพยพตามผู้ปกครอง	มีปัญหาครอบครัว
๒๕๖๐	๒๔,๓๙๙	๐	๐	๐	๐	๐	๐	๐	๐
๒๕๖๑	๒๔,๖๐๑	๐	๐	๐	๐	๐	๐	๐	๐
๒๕๖๒	๒๔,๔๐๗	๐	๐	๐	๐	๐	๐	๐	๐
๒๕๖๓	๒๔,๔๕๖	๐	๐	๐	๐	๐	๐	๐	๐

ผลการดำเนินงานที่ผ่านมา

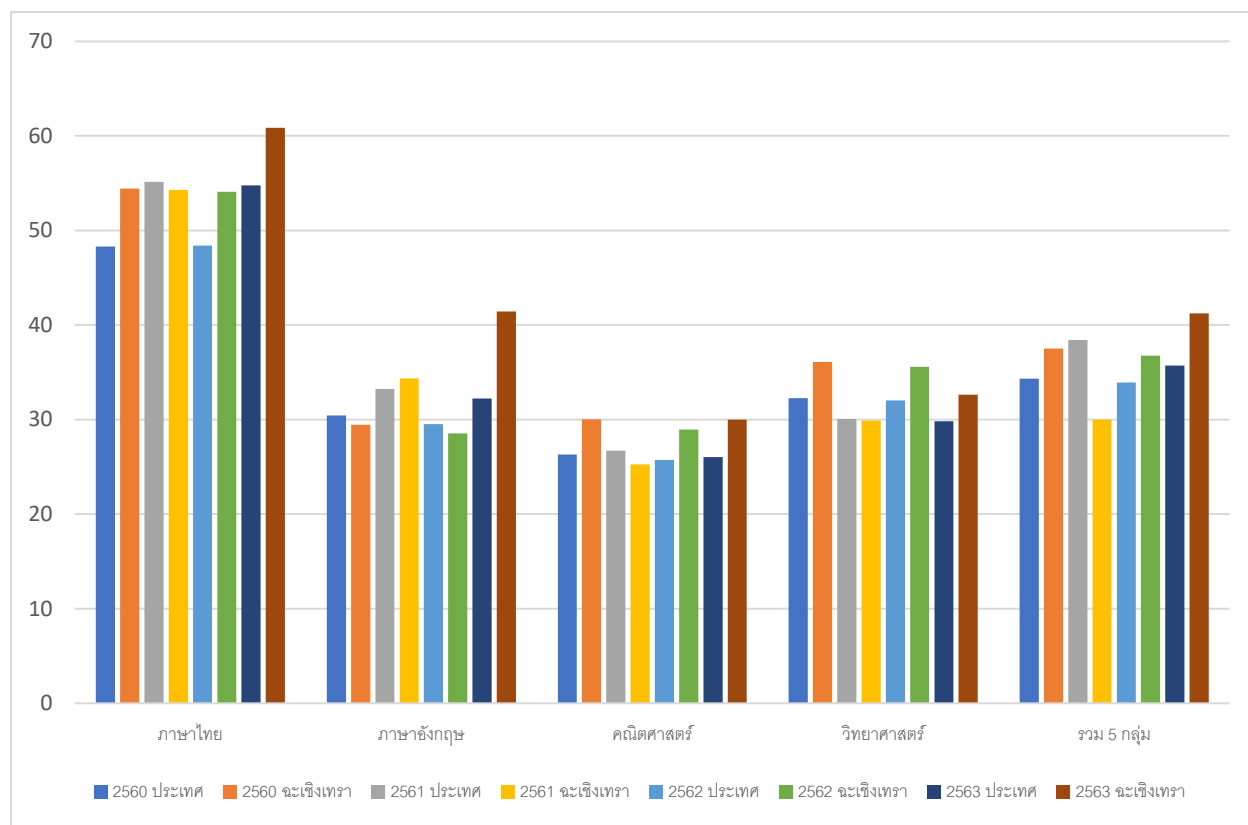
๑. ด้านการพัฒนาคุณภาพการการจัดการศึกษา

ผลการทดสอบทางการศึกษาระดับชาตินิยมพื้นฐาน (O-NET) ปีการศึกษา ๒๕๖๐-๒๕๖๓ ของนักเรียนชั้นมัธยมศึกษาปีที่ ๓ และชั้นมัธยมศึกษาปีที่ ๖ ในกลุ่มสาระการเรียนรู้เทียบกับระดับประเทศในภาพรวมของสำนักงานเขตพื้นที่การศึกษามัธยมศึกษาฉะเชิงเทรา (สพม.๖) ดังนี้

ตารางผลการทดสอบทางการศึกษาระดับชาตินิยมพื้นฐาน (O-NET) ปีการศึกษา ๒๕๖๐ - ๒๕๖๓
นักเรียนชั้นมัธยมศึกษาปีที่ ๓ จังหวัดฉะเชิงเทรา

วิชา	ระดับประเทศ				จังหวัดฉะเชิงเทรา			
	ปี ๒๕๖๐	ปี ๒๕๖๑	ปี ๒๕๖๒	ปี ๒๕๖๓	ปี ๒๕๖๐	ปี ๒๕๖๑	ปี ๒๕๖๒	ปี ๒๕๖๓
ภาษาไทย	๔๘.๒๙	๕๕.๔๒	๕๕.๑๔	๕๔.๒๙	๔๘.๔๐	๕๕.๐๘	๕๕.๗๘	๖๐.๘๕
ภาษาอังกฤษ	๓๐.๔๕	๒๙.๔๕	๓๓.๒๕	๓๔.๓๘	๒๙.๕๓	๒๘.๕๕	๓๒.๒๓	๔๑.๔๓
คณิตศาสตร์	๒๖.๓๐	๓๐.๐๔	๒๖.๗๓	๒๕.๒๖	๒๕.๗๓	๒๘.๙๕	๒๖.๐๔	๒๙.๙๙
วิทยาศาสตร์	๓๒.๒๘	๓๖.๑๐	๓๐.๐๗	๒๙.๘๙	๓๒.๐๒	๓๕.๕๘	๒๙.๘๓	๓๒.๖๕
เฉลี่ย ๕ กลุ่มสาระการเรียนรู้	๓๔.๓๓	๓๗.๕๐	๓๘.๔๒	๓๐.๐๑	๓๓.๙๒	๓๖.๗๖	๓๕.๗๒	๔๑.๒๓

กราฟเปรียบเทียบค่าเฉลี่ยของผลการทดสอบทางการศึกษาระดับชาติด้านพื้นฐาน (O-NET) ของนักเรียนชั้นมัธยมศึกษาปีที่ ๓ ระหว่างปีการศึกษา ๒๕๖๐ - ๒๕๖๓ สพม.ฉช กับ ระดับประเทศ



ตาราง ผลการทดสอบทางการศึกษาระดับชาติด้านพื้นฐาน (O-NET) ปีการศึกษา ๒๕๖๐-๒๕๖๓ นักเรียนชั้นมัธยมศึกษาปีที่ ๖ จังหวัดฉะเชิงเทรา

วิชา	ระดับประเทศ				จังหวัดฉะเชิงเทรา			
	ปี ๒๕๖๐	ปี ๒๕๖๑	ปี ๒๕๖๒	ปี ๒๕๖๓	ปี ๒๕๖๐	ปี ๒๕๖๑	ปี ๒๕๖๒	ปี ๒๕๖๓
ภาษาไทย	๔๒.๒๕	๔๗.๓๑	๔๒.๒๑	๔๔.๓๖	๔๙.๖๔	๕๐.๑๑	๔๕.๐๔	๔๖.๓๔
สังคมศึกษา	๓๔.๗๐	๓๕.๑๖	๓๕.๗๐	๓๕.๕๙	๓๔.๗๐	๓๕.๘๐	๓๗.๑๗	๓๖.๑๑
ภาษาอังกฤษ	๒๘.๓๑	๓๑.๔๑	๒๙.๒๐	๒๙.๔๙	๓๐.๘๖	๓๑.๙๕	๒๙.๔๗	๒๙.๗๔
คณิตศาสตร์	๒๔.๕๓	๓๐.๗๒	๒๕.๔๑	๒๖.๐๔	๒๖.๕๗	๓๒.๑๖	๒๖.๑๙	๒๖.๖๑
วิทยาศาสตร์	๒๙.๓๗	๓๐.๕๑	๒๙.๒๐	๓๒.๖๘	๓๒.๓๑	๓๐.๓๗	๒๙.๒๘	๓๒.๔๘
รวม ๕ กลุ่มสาระการเรียนรู้	๓๒.๒๘	๓๗.๕๐	๓๖.๓๐	๓๓.๗๐	๓๓.๙๒	๓๙.๗๙	๓๕.๗๒	๓๔.๒๖

กราฟเปรียบเทียบค่าเฉลี่ยของผลการทดสอบทางการศึกษาระดับชาติด้านพื้นฐาน (O-NET) ของนักเรียนชั้นมัธยมศึกษาปีที่ ๖ ระหว่างปีการศึกษา ๒๕๖๐ - ๒๕๖๓ สพม.ฉช กับ ระดับประเทศ

