



ที่ ฉช ๐๐๑๙/ว ๓๕๖

ศาลากลางจังหวัดเชียงใหม่  
ถนนเรืองวุฒิ ฉช ๒๔๐๐๐

๑๔ มิถุนายน ๒๕๖๔

เรื่อง ขอส่งประกาศจังหวัดเชียงใหม่ เรื่อง ผ้าเอกลักษณ์ประจำจังหวัดเชียงใหม่

เรียน แจ้งท้าย

สิ่งที่ส่งมาด้วย ๑. ประกาศจังหวัดเชียงใหม่

จำนวน ๑ ฉบับ

๒. ใบสั่งซื้อ

จำนวน ๑ ฉบับ

ตามมติที่ประชุมหัวหน้าส่วนราชการประจำจังหวัดเชียงใหม่ ครั้งที่ ๔/๒๕๖๔ เมื่อวันที่ ๓๐ เมษายน ๒๕๖๔ ณ ห้องประชุมมรุพงษ์ศิริพัฒน์ ชั้น ๔ ศาลากลางจังหวัดเชียงใหม่ เห็นชอบให้ประกาศวาระสำคัญของจังหวัด เรื่อง “ผ้าเอกลักษณ์ประจำจังหวัดเชียงใหม่” เพื่อให้เป็นผ้าเอกลักษณ์ประจำจังหวัดที่แสดงถึงความเป็นอัตลักษณ์พื้นถิ่น และสะท้อนให้เห็นมรดกภูมิปัญญา วิถีชีวิต ประเพณีวัฒนธรรม และประวัติศาสตร์อันโดดเด่นของจังหวัดเชียงใหม่

เพื่อให้การส่งเสริมและสนับสนุนการใช้และสวมใส่ผ้าไทยของจังหวัดเชียงใหม่เป็นไปด้วยความเรียบร้อย บรรลุตามวัตถุประสงค์ จึงขอความร่วมมือหน่วยงานราชการ องค์กรปกครองส่วนท้องถิ่น ภาคเอกชน องค์กรเครือข่าย พิจารณาดำเนินการ ดังนี้

๑. รณรงค์และประชาสัมพันธ์การสวมใส่ผ้าลายเอกลักษณ์ประจำจังหวัดเชียงใหม่ของหน่วยงานท่าน ตามสื่อต่าง ๆ อย่างต่อเนื่อง

๒. สั่งซื้อผ้าลายเอกลักษณ์ประจำจังหวัด และผ้ามัดหมี่ลายขอเจ้าฟ้าสิริวัฒนภักดิ์ / ผ้าทอสีพื้นได้ที่สำนักงานพัฒนาชุมชนจังหวัดเชียงใหม่ ซึ่งจะได้รับผลิตภณฑ์ ตั้งแต่วันที่ ๑ มิถุนายน ๒๕๖๔ เป็นต้นไป ตามลำดับเลขที่การสั่งจอง โดยสำนักงานพัฒนาชุมชนจังหวัดเชียงใหม่ ได้มอบหมายให้นางพนิตดา สุขสิน ตำแหน่ง นักวิชาการพัฒนาชุมชนชำนาญการ หมายเลขโทรศัพท์ ๐๘๓ ๕๘๗ ๔๒๙๕ เป็นผู้ประสานงาน

จึงเรียนมาเพื่อพิจารณาดำเนินการ

ขอแสดงความนับถือ

(นายไมตรี ไตรติลานันท์)  
ผู้ว่าราชการจังหวัดเชียงใหม่

สำนักงานพัฒนาชุมชนจังหวัด

กลุ่มงานยุทธศาสตร์การพัฒนาชุมชน

โทร.๐-๓๘๕๑-๓๖๔๐ โทรสาร ๐-๓๘๕๑-๑๒๓๔

เศรษฐกิจฐานรากมั่นคงและชุมชนพึ่งตนเองได้  
ภายในปี ๒๕๖๕



Change for Good

บัญชีแจ้งท้าย

หนังสือจังหวัดฉะเชิงเทราที่ ฉข ๐๐๑๙/ว ๓๔๓๖ ลงวันที่ ๑๔ มิถุนายน ๒๕๖๔

- ๑ สำนักงานเหล่ากาชาดจังหวัดฉะเชิงเทรา
- ๒ ผู้อำนวยการสำนักงานการกีฬาแห่งประเทศไทยจังหวัดฉะเชิงเทรา
- ๓ ผู้อำนวยการ ททท. สำนักงานฉะเชิงเทรา
- ๔ หอการค้าจังหวัดฉะเชิงเทรา
- ๕ หัวหน้าสำนักงานจังหวัดฉะเชิงเทรา
- ๖ ท้องถิ่นจังหวัดฉะเชิงเทรา
- ๗ หน.สนง.ป้องกันและบรรเทาสาธารณภัยจังหวัดฉะเชิงเทรา
- ๘ โยธาธิการและผังเมืองจังหวัดฉะเชิงเทรา
- ๙ แรงงานจังหวัดฉะเชิงเทรา
- ๑๐ เจ้าพนักงานที่ดินจังหวัดฉะเชิงเทรา
- ๑๑ นายอำเภอ ทุกอำเภอ
- ๑๒ ประชาสัมพันธ์จังหวัดฉะเชิงเทรา
- ๑๓ คลังจังหวัดฉะเชิงเทรา
- ๑๔ ท้องเที่ยวและกีฬาจังหวัดฉะเชิงเทรา
- ๑๕ พัฒนาสังคมและความมั่นคงของมนุษย์จังหวัดฉะเชิงเทรา
- ๑๖ เกษตรและสหกรณ์จังหวัดฉะเชิงเทรา
- ๑๗ ขนส่งจังหวัดฉะเชิงเทรา
- ๑๘ ผอ.สนง.ทรัพยากรธรรมชาติและสิ่งแวดล้อมจังหวัดฉะเชิงเทรา
- ๑๙ สถิติจังหวัดฉะเชิงเทรา
- ๒๐ พลังงานจังหวัดฉะเชิงเทรา
- ๒๑ พาณิชยจังหวัดฉะเชิงเทรา
- ๒๒ ผู้บัญชาการเรือนจำกลางฉะเชิงเทรา
- ๒๓ ผู้อำนวยการสถานพินิจและคุ้มครองเด็กและเยาวชนจังหวัดฉะเชิงเทรา
- ๒๔ แรงงานจังหวัดฉะเชิงเทรา
- ๒๕ วัฒนธรรมจังหวัดฉะเชิงเทรา
- ๒๖ ศึกษาธิการจังหวัดฉะเชิงเทรา
- ๒๗ ผอ.สนง.เขตพื้นที่การศึกษาประถมศึกษาศรีสะเกษ เขต ๑
- ๒๘ ผอ.สนง.เขตพื้นที่การศึกษาประถมศึกษาศรีสะเกษ เขต ๒
- ๒๙ ผอ.สนง.เขตพื้นที่ศึกษามัธยมศึกษา เขต ๖
- ๓๐ นายแพทย์สาธารณสุขจังหวัดฉะเชิงเทรา
- ๓๑ ผู้อำนวยการโรงพยาบาลพุทธโสธร
- ๓๒ อุตสาหกรรมจังหวัดฉะเชิงเทรา
- ๓๓ ผู้อำนวยการสำนักงานพระพุทธศาสนาจังหวัดฉะเชิงเทรา
- ๓๔ ผู้บังคับการตำรวจภูธรจังหวัดฉะเชิงเทรา
- ๓๕ ผู้จัดการการไฟฟ้าส่วนภูมิภาคจังหวัดฉะเชิงเทรา
- ๓๖ ผู้จัดการการประปาส่วนภูมิภาคสาขาฉะเชิงเทรา

- ๓๗ ที่ทำการปกครองจังหวัดฉะเชิงเทรา
- ๓๘ องค์การบริหารส่วนจังหวัดฉะเชิงเทรา
- ๓๙ เทศบาลเมืองฉะเชิงเทรา
- ๔๐ มหาวิทยาลัยราชภัฏราชนครินทร์
- ๔๑ สภาอุตสาหกรรมจังหวัดฉะเชิงเทรา
- ๔๒ คณะกรรมการพัฒนาสตรีจังหวัดฉะเชิงเทรา
- ๔๓ คณะทำงานขับเคลื่อนกองทุนพัฒนาบทบาทสตรีจังหวัดฉะเชิงเทรา
- ๔๔ สมาคมธุรกิจอาหารจังหวัดฉะเชิงเทรา
- ๔๕ เครือข่าย OTOP จังหวัดฉะเชิงเทรา





## ประกาศจังหวัดฉะเชิงเทรา

### เรื่อง ผ้าเอกลักษณ์ประจำจังหวัดฉะเชิงเทรา

ตามมติคณะรัฐมนตรี เมื่อวันที่ ๙ มิถุนายน ๒๕๖๓ ที่เห็นชอบมาตรการส่งเสริมและสนับสนุนการใช้และสวมใส่ผ้าไทยเพื่อสืบสานพระราชปณิธานสมเด็จพระนางเจ้าสิริกิติ์ พระบรมราชินีนาถ พระบรมราชชนนีพันปีหลวง และอนุรักษ์ผ้าไทยให้คงอยู่คู่แผ่นดิน โดยทรงมีมติเชิญชวนคนไทยให้สวมใส่ผ้าไทยเพื่ออนุรักษ์มรดกทางวัฒนธรรมที่สะท้อนให้เห็นบริบททางสังคมและวัฒนธรรมของแต่ละพื้นที่ และส่งเสริมเศรษฐกิจฐานราก สร้างรายได้กระจายสู่ชุมชน

จังหวัดฉะเชิงเทรา จึงได้จัดทำผ้าเอกลักษณ์ประจำจังหวัดที่แสดงถึงความเป็นอัตลักษณ์พื้นถิ่น และสะท้อนให้เห็นมรดกภูมิปัญญา วิถีชีวิต ประเพณีวัฒนธรรม และประวัติศาสตร์อันโดดเด่นของจังหวัด ดังนี้

๑. ลายผ้าเอกลักษณ์ประจำจังหวัดฉะเชิงเทรา จำนวน ๖ ลาย หมายถึงแสงอรุณของแม่น้ำบางปะกง สะท้อนโบสถ์หลวงพ่อโสธร เป็นการเริ่มต้นวิถีแห่งความเจริญรุ่งเรืองของชีวิต ลายเอกลักษณ์ประจำจังหวัดคือ ลายมีรูปร่างด้านบนเป็นสามเหลี่ยม สองชั้น ด้านข้างสามเหลี่ยม เป็นเส้นแนวนอนปลายเส้นเป็นเส้นทแยงมุม ดูคล้ายหลังคาพระอุโบสถ ส่วนด้านล่างเป็นแบบเดียวกัน กล่าวคือ วัดโสธรเป็นศูนย์รวมจิตใจของชาวแปดริ้ว ยังเปรียบได้กับพระอุโบสถสะท้อนแม่น้ำไม่ว่ามองไปทางรูปทรงพระอุโบสถเป็นแบบไหน ลายที่สะท้อนก็จะเป็นแบบนั้น
๒. สีผ้าเอกลักษณ์ประจำจังหวัดฉะเชิงเทรา คือ “สีด่อน” เป็นสีเอกลักษณ์ที่มาจากสีของหลังคาโบสถ์หลวงพ่อโสธรสะท้อนแม่น้ำบางปะกงให้เห็นเป็นสีฟ้าหม่น

๓. แบบเสื้อเอกลักษณ์ประจำจังหวัดฉะเชิงเทรา มาจากแบบเสื้อของพระยาศรีสุนทรโวหาร (น้อย อาจารยางกูร) โดยกำหนดให้ใช้ผ้าสีด่อน และตกแต่งด้วยลายเอกลักษณ์ประจำจังหวัดตามความเหมาะสม

จังหวัดฉะเชิงเทรา จึงขอประกาศให้ทราบโดยทั่วกัน และขอเชิญชวนหน่วยงาน องค์กรภาครัฐ ภาคเอกชน องค์กรปกครองส่วนท้องถิ่น และประชาชนทั่วไปของจังหวัดฉะเชิงเทรา ร่วมกันภาคภูมิใจในผ้าเอกลักษณ์ประจำจังหวัด โดยส่งเสริมและสนับสนุนการใช้และสวมใส่ผ้าไทยจังหวัดฉะเชิงเทราในโอกาสต่าง ๆ เพื่อแสดงถึงความ เป็นเอกลักษณ์และความเป็นอันหนึ่งอันเดียวกันของจังหวัดฉะเชิงเทรา

ประกาศ ณ วันที่ ๑๔ มิถุนายน พ.ศ. ๒๕๖๔

(นายไมตรี ไตรติลานันท์)  
ผู้ว่าราชการจังหวัดฉะเชิงเทรา



## มาตรการส่งเสริมและสนับสนุนการใช้และสวมใส่ผ้าไทยจังหวัดฉะเชิงเทรา

ตามมติคณะรัฐมนตรี เมื่อวันที่ ๙ มิถุนายน ๒๕๖๓ ที่เห็นชอบมาตรการส่งเสริมและสนับสนุนการใช้และสวมใส่ผ้าไทยเพื่อสืบสานพระราชปณิธานสมเด็จพระนางเจ้าสิริกิติ์ พระบรมราชินีนาถ พระบรมราชชนนีพันปีหลวง และอนุรักษ์ผ้าไทยให้คงอยู่คู่แผ่นดิน โดยรณรงค์เชิญชวนคนไทยให้สวมใส่ผ้าไทยเพื่ออนุรักษ์มรดกทางวัฒนธรรมที่สะท้อนให้เห็นบริบททางสังคมและวัฒนธรรมของแต่ละพื้นที่ และส่งเสริมเศรษฐกิจฐานราก สร้างรายได้กระจายสู่ชุมชน ในการดำเนินการตามมาตรการส่งเสริมและสนับสนุนการใช้และการสวมใส่ผ้าไทย เพื่อให้การอนุรักษ์และสืบสานผ้าไทยของจังหวัดฉะเชิงเทราเห็นผลเป็นรูปธรรม

๑. ให้ถือว่ามาตรการส่งเสริมและสนับสนุนการใช้และสวมใส่ผ้าไทยเป็นนโยบายของรัฐบาลในการส่งเสริมให้ข้าราชการ ประชาชน แต่งกายด้วยผ้าไทยตามความเหมาะสมของท้องถิ่นเพิ่มขึ้นหรืออย่างน้อยสัปดาห์ละ ๒ วัน ซึ่งจังหวัดฉะเชิงเทรา กำหนดการแต่งกาย ดังนี้

วันจันทร์	แต่งกายด้วยชุดเครื่องแบบราชการตามสังกัด หรือชุดประจำหน่วยงานที่กำหนด
วันอังคาร	แต่งกายด้วยชุดผ้าไทยประจำจังหวัดฉะเชิงเทรา
วันพุธ	แต่งกายด้วยชุดผ้าไทย
วันพฤหัสบดี	แต่งกายด้วยชุดผ้าไทย “ลายขอเจ้าฟ้าสิริวัณณวรีฯ”
วันศุกร์	แต่งกายด้วยชุดผ้าไทย

๒. สร้างการรับรู้และทำความเข้าใจเกี่ยวกับนโยบาย เรื่อง “การรณรงค์การแต่งกายด้วยผ้าไทยและผ้าพื้นเมืองให้แก่บุคลากรในสังกัดทราบ โดยสร้างการรับรู้ผ่านกิจกรรม เช่น การประชุม เสวนา เป็นต้น หรือสร้างการรับรู้ผ่านสื่อประชาสัมพันธ์ ทั้งระบบ Online และ Off line

๓. จัดทำแผนงาน/โครงการรณรงค์การใช้และสวมใส่ผ้าไทย และผ้าพื้นเมืองเพื่อให้เกิดความยั่งยืน โดยจัดทำแผนปฏิบัติการรณรงค์การแต่งกายด้วยผ้าไทยและผ้าพื้นเมืองของหน่วยงาน

๔. จัดกิจกรรมเกี่ยวกับการแต่งกายผ้าไทยและผ้าพื้นเมืองของหน่วยงานตามห้วงระยะเวลาที่เหมาะสม

๕. ส่งเสริมและสนับสนุนการจัดซื้อผ้าไทย ผ้าพื้นเมือง การแปรรูปผ้าไทย ผ้าพื้นเมือง เพื่อให้เกิดประโยชน์ในการส่งเสริมเศรษฐกิจเชิงสร้างสรรค์ และสร้างเศรษฐกิจฐานรากในระดับจังหวัด

๖. ประกาศยกย่องบุคคลต้นแบบของหน่วยงานที่รณรงค์การแต่งกายด้วยผ้าไทย และผ้าพื้นเมืองที่เกิดผลเป็นรูปธรรม

ทั้งนี้ เพื่อสืบสานพระราชปณิธานสมเด็จพระนางเจ้าสิริกิติ์ พระบรมราชินีนาถ พระบรมราชชนนีพันปีหลวง ให้ผ้าไทยในพื้นที่ได้รับการดูแล สืบทอดให้เป็นมรดกทางวัฒนธรรม จึงขอให้ข้าราชการ หน่วยงานภาครัฐ ภาคเอกชน ประชาชน กลุ่ม/องค์กร และเครือข่าย จังหวัดฉะเชิงเทราถือปฏิบัติตามมาตรการส่งเสริมและสนับสนุนการใช้และสวมใส่ผ้าไทย

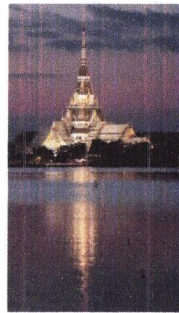
จังหวัดฉะเชิงเทรา

วันที่ ๑๔ มิถุนายน พ.ศ. ๒๕๖๔





# ลายผ้าเอกลักษณ์ประจำจังหวัดฉะเชิงเทรา



ตำนานลายผ้าประจำจังหวัดฉะเชิงเทรา

แม่น้ำบางปะกง มีชื่อว่า สายน้ำแห่งมังกร ของ เมืองแปดริ้ว ด้วยลักษณะทางกายภาพของสายน้ำแห่งนี้ที่มีความคดโค้งไปมาดุจดัง พญามังกร พาดผ่านเมืองที่มีความอุดมสมบูรณ์ทั้งพืชพันธุ์ ธัญญาหาร ทรัพยากรในดิน สินในน้ำ แสงอรุณรุ่งของแม่น้ำบางปะกง สะท้อนโบสถ์หลวงพ่อโสธร เป็นการเริ่มต้นวิถีแห่งความเจริญรุ่งเรืองของชีวิต ลายเอกลักษณ์ประจำจังหวัดคือ ลายมีรูปร่างด้านบนเป็นสามเหลี่ยม สองชั้น ด้านข้างสามเหลี่ยม เป็นเส้นแนวนอนปลายเส้นเป็นเส้นทแยงมุม ดุคล้ายหลังคาพระอุโบสถ ส่วนด้านล่างเป็นแบบเดียวกัน กล่าวคือ วัดโสธรเป็นศูนย์รวมจิตใจของชาวแปดริ้ว นอกจากนี้ ยังเปรียบได้กับพระอุโบสถ สะท้อนแม่น้ำไม่ว่ามองไปทางได้รูปทรงพระอุโบสถเป็นแบบไหน ลายที่สะท้อนก็จะเป็นแบบนั้น

ความหมายของสีบนลายเอกลักษณ์

สีเหลือง หมายถึง หลวงพ่อโสธร

สีฟ้าเทา (สีต่อน) หมายถึง หลังคาโบสถ์หลวงพ่อโสธร

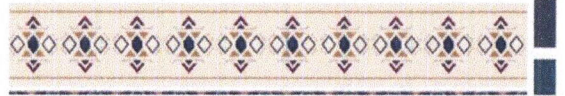
สีขาว หมายถึง สายแม่น้ำบางปะกง ที่เป็นแหล่งชีวิตของชาวฉะเชิงเทรา

สีเลือดนก หมายถึง ธงประจำจังหวัดฉะเชิงเทรา

สีน้ำตาล หมายถึง ความเป็นเมืองเก่าแก่โบราณ มีตำนาน มีความสงบ ความเรียบง่าย ความมั่นคงของจังหวัดฉะเชิงเทรา



ลายที่ 1



ลายที่ 2



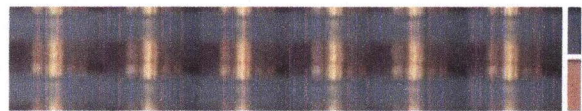
ลายที่ 3



ลายที่ 4



ลายที่ 5



ลายที่ 6

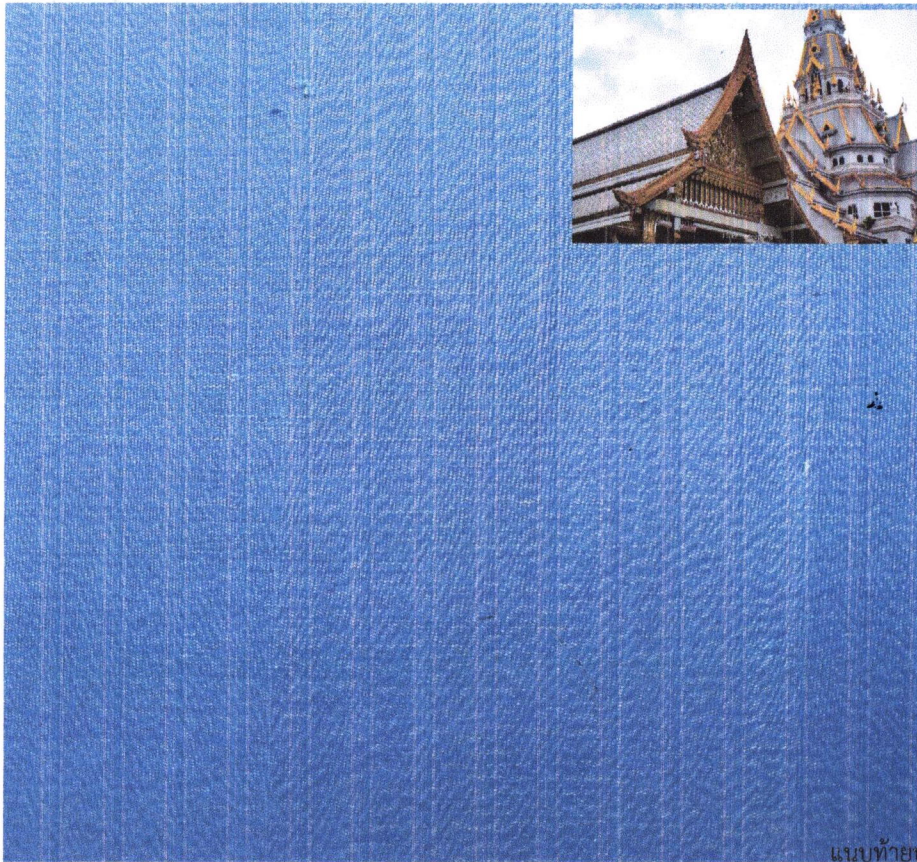
แนวท่ายประกาศจังหวัดฉะเชิงเทราเรื่อง “ผ้าเอกลักษณ์ประจำจังหวัดฉะเชิงเทรา” ลงวันที่ ๑๔ มิถุนายน ๒๕๖๔







# สีฟ้าเอกลักษณ์ประจำจังหวัดฉะเชิงเทรา



## “สีด่อน”

เป็นสีของกระเบื้องหลังคา พระอุโบสถวัดโสธรวรารามมีความพิเศษที่ขนาดกระเบื้องจะใหญ่ย่อมไม่เท่ากันตามระดับความสูงแล้ว สีของกระเบื้อง เป็น “สีด่อน” ตามพระราชประสงค์ของในหลวงรัชกาลที่ ๙ เป็นสีหลักของกระเบื้องหลังคาพระอุโบสถ สีด่อนเป็นภาษาอีสาน หมายถึงสีของ “ควายเผือก” เป็นสีครีมขาว ซึ่งเมื่อกระทบกับแสงแดดสะท้อนน้ำ สีหลังคาจะสะท้อนออกมาเป็นสีฟ้าหม่นที่มีความสวยงาม จึงเป็นที่มาของสีฟ้าเอกลักษณ์ประจำจังหวัดฉะเชิงเทรา

## เทคนิคการทอ

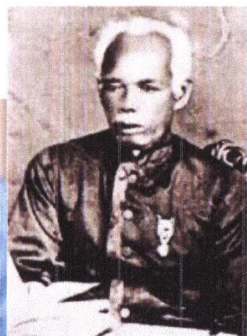
กำหนดการทอด้วยเส้นทางยืน เป็นด้ายสีน้ำเงินเข้มเส้นทางพุ่ง (เส้นทอ) เป็นการใช้ด้ายสองสีตีเกลียว (ควบหรือเข็น) ด้วยสีฟ้าและสีขาวให้เป็นด้ายเส้นเดียวกัน แล้วนำมาทอด้วยกี่ทอมือของคนในชุมชนออกมาเป็นผืนผ้า เรียกว่า “ผ้าหางกระรอก” จะได้สีฟ้าหรือสีน้ำเงินที่มีความเก่า ออกเป็นสีหม่นที่ชาวฉะเชิงเทรา เรียกว่า “สีด่อน” ความสวยงามและลวดลายเกิดขึ้น จึงเป็นไปตามธรรมชาติของการทอผ้าด้วยมือ







# แบบเสื้อเอกลักษณ์ประจำจังหวัดฉะเชิงเทรา



## “เสื้อคอจีนกระดุมเฉียง”

พระยาศรีสุนทรโวหาร น้อย อธิการยงกูร เป็นชาวจังหวัดฉะเชิงเทรา ท่านได้รับสมญาว่าเป็นศาลฎีกาภาษาไทย เป็นผู้แต่งตำราเรียนชุดแรก ของไทย เรียกว่า "แบบเรียนหลวง" ใช้สอนในโรงเรียนพระตำหนักสวนกุหลาบ ได้รับความไว้วางพระราชหฤทัยจากพระบาทสมเด็จพระจุลจอมเกล้าเจ้าอยู่หัว รัชกาลที่ ๕ ให้เป็นองคมนตรีเป็นที่ปรึกษาราชการแผ่นดิน และทำหน้าที่เป็นเลขานุการสภาที่ปรึกษาราชการแผ่นดิน และองคมนตรีสภาอีกด้วย เมื่อครั้งมีการปฏิรูปการศึกษา พระยาศรีสุนทรโวหาร ได้รับการแต่งตั้งเป็นอาจารย์ใหญ่ของโรงเรียนหลวงแห่งแรกในพระบรมมหาราชวัง และพระบาทสมเด็จพระจุลจอมเกล้าเจ้าอยู่หัวได้ทรงพระกรุณาโปรดเกล้าฯ ให้เป็นพระอาจารย์ถวายอักษร สมเด็จพระบรมโอรสาธิราช เจ้าฟ้ามหาวชิรุณหิศ สยามมกุฎราชกุมาร และ สมเด็จพระบรมโอรสาธิราช เจ้าฟ้ามหาวชิราวุธ สยามมกุฎราชกุมาร ต่อมาในปี พ.ศ. ๒๔๓๒ ท่านได้รับพระราชทานเครื่องราชอิสริยาภรณ์ ทูตียจุลจอมเกล้า และได้รับพระราชทานพานหมากทอง คนโททอง กระโถนทอง เป็นเครื่องยศ

## แบบเสื้อประจำจังหวัด

เป็นแบบเสื้อสำหรับสุภาพบุรุษ ซึ่งได้ต้นแบบจากเสื้อของพระยาศรีสุนทรโวหาร เป็นเสื้อคอจีนกระดุมเฉียงแขนยาว จึงกำหนดให้ตัวเสื้อตัดด้วยผ้าสีด่อน และตกแต่งลายผ้าเอกลักษณ์ประจำจังหวัด ตามความเหมาะสม สวยงาม ทันสมัยกับการใช้งาน

แบบท้ายประกาศจังหวัดฉะเชิงเทราเรื่อง “ผ้าเอกลักษณ์ประจำจังหวัดฉะเชิงเทรา” ลงวันที่ ๑๔ มิถุนายน ๒๕๖๔





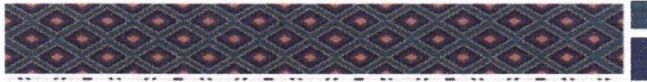
# ตัวอย่างลายผ้าเอกลักษณ์/ ผ้าลายขอ / ผ้าสีพื้น



ลายที่ 1



ลายที่ 2



ลายที่ 3



ลายที่ 4

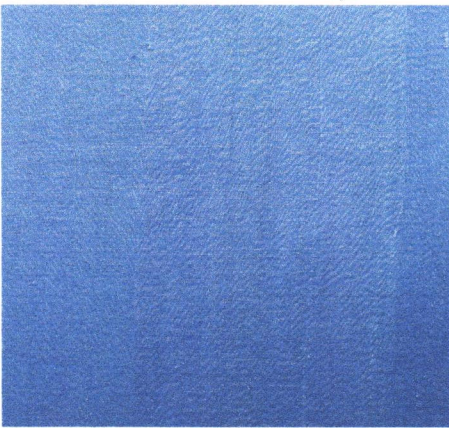


ลายที่ 5



ลายที่ 6

• ผ้าสี "ด่อน"



ผ้าพื้นสีแดง



ผ้ามัดหมี่ลายขอเจ้าฟ้าสิริวัณณวรีฯ





ลำดับที่.....

ใบสั่งซื้อผ้าลายเอกลักษณ์ / ผ้าลายขอเจ้าฟ้าสิริวัณณวรีฯ/ ผ้าสีพื้น

จังหวัดฉะเชิงเทรา

วันที่.....เดือน.....พ.ศ.....

ผู้สั่งซื้อ.....

ชื่อหน่วยงาน.....หมายเลขโทรศัพท์.....

ที่	รายการ	ราคาต่อหน่วย (เมตร)	สั่งซื้อ (เมตร)	จำนวนเงิน	หมายเหตุ
๑	ผ้าพื้นสี “ด่อน” (ผ้าด้ายไหมประดิษฐ์ทอมือ)	๒๕๐			
๒	ผ้าลายเอกลักษณ์ประจำจังหวัด ฉะเชิงเทรา (ผ้าลายสำหรับตกแต่งหรือตัดชุด เป็น ไหมอิตาลี เมตรละ ๒๕๐ บาท ผ้าโพลี ลีนิน เมตรละ ๓๕๐ บาท				
	- ลายที่ ๑ (ไหมอิตาลี)	๒๕๐			
	(ผ้าโพลีลีนิน)	๓๕๐			
	- ลายที่ ๒ (ไหมอิตาลี)	๒๕๐			
	(ผ้าโพลีลีนิน)	๓๕๐			
	- ลายที่ ๓ (ไหมอิตาลี)	๒๕๐			
	(ผ้าโพลีลีนิน)	๓๕๐			
	- ลายที่ ๔ (ไหมอิตาลี)	๒๕๐			
	(ผ้าโพลีลีนิน)	๓๕๐			
	- ลายที่ ๕ (ไหมอิตาลี)	๒๕๐			
	(ผ้าโพลีลีนิน)	๓๕๐			
	- ลายที่ ๖ (ไหมอิตาลี)	๒๕๐			
	(ผ้าโพลีลีนิน)	๓๕๐			
๓.	ผ้ามัดหมี่ลายขอเจ้าฟ้าสิริวัณณวรีฯ (ผ้าด้ายไหมประดิษฐ์ทอมือ) - สีแดง - สีกรมท่า	๔๐๐			
๔.	ผ้าสีพื้นแดงเลือดนก / สีแดงเลือดหมู (ผ้าด้ายไหมประดิษฐ์ทอมือ)	๒๐๐			

สามารถสั่งซื้อได้ที่ สำนักงานพัฒนาชุมชนจังหวัดฉะเชิงเทรา

e-mail : [cd8rew@gmail.com](mailto:cd8rew@gmail.com)

ผู้ประสาน นางพนิตดา สุขสิน นักวิชาการพัฒนาชุมชนชำนาญการ

โทร. ๐๓๘ ๕๑๑๒๓๙ / ๐๘๓ ๕๘๗ ๔๒๙๕

โอนเงินผ่านบัญชี ธนาคารกรุงไทย เลขบัญชี ๒๓๑ - ๐ - ๒๕๖๐๐ - ๕